

Universität Kassel

Family Welcome und
Dual Career Service

STUDIIEREN MIT KIND



UNI KASSEL
VERSITÄT

Vorwort



Bei uns sind alle Kinder willkommen! Deshalb unterstützen wir Eltern an der Universität Kassel nach Kräften. Denn für Studierende ist es nicht immer einfach, das Lernen alleine und mit anderen, auf dem Campus und zu Hause, mit dem Aufbau einer eigenen Familie zu verbinden. „Studieren mit Kind“ – dahinter verbirgt sich eine sehr anspruchsvolle und verantwortungsvolle Aufgabe. Wir möchten Sie dabei unterstützen, im Alltag den Herausforderungen des Studiums gerecht zu werden UND Ihren Kindern eine sichere und anregende Betreuung zu bieten.

Wir freuen uns darüber, dass Erziehende bei uns eingeschrieben sind und investieren viel, damit Mütter und Väter hier erfolgreich studieren können. Mit der Unterzeichnung der Charta „Familie in der Hochschule“ haben wir dafür ein Zeichen gesetzt.

Sie halten eine Broschüre in Händen, die über bestehende Angebote informiert: Nutzen Sie dieses Heft, um aktiv Hilfe zu suchen, sollte dies nötig sein. Das beginnt schon mit der Kontaktaufnahme zu den richtigen Ansprechpartner:innen zu allen relevanten Themen wie zum Beispiel

- Kinderbetreuung
- individuelle Organisation des Studiums
- möglichem Nachteilsausgleich etc.

Unser Angebot soll bedarfsgerechte Unterstützung ermöglichen und wird dazu stetig weiterentwickelt. Das geschieht auch in enger und guter Zusammenarbeit mit dem Studierendenwerk. Am „Runden Tisch Familie“ diskutieren Menschen aus unterschiedlichen Statusgruppen der Hochschule über Maßnahmen zur partizipativen Weiterentwicklung der Familienfreundlichkeit an der Universität Kassel. Vielleicht künftig auch mit Ihnen?

Gehen Sie auf die vielen engagierten Kolleg:innen zu, z.B. auch im Family Welcome Service; mit Ihren Fragen, Wünschen und Sorgen stehen Sie nicht allein. Wir freuen uns auf Sie und Ihre Kinder!

Ute Clement
– Präsidentin –



Einleitung



Studierende mit Kindern stehen in ihrem Studium vor besonderen Herausforderungen. Der Tag von studierenden Eltern ist eng getaktet, um das tägliche Pensum im Rahmen des Studiums zu absolvieren und sich zugleich um ihre Kinder zu kümmern. Daher benötigen Studierende mit Kindern bedarfsgerechte Maßnahmen und Angebote und das Wissen, diese wahrnehmen zu können. Diese Broschüre bietet Ihnen deshalb eine Orientierung und verweist Sie auf die entsprechenden Internetseiten und Ansprechpersonen.

Zugleich ist diese Broschüre auch eine Art Wimmelbuch für Ihre Kinder. Kleinere Illustrationen neben den Informationstexten können in den großformatigen Bildern zu Beginn eines jeden Kapitels entdeckt werden. Somit laden wir Sie zusammen mit Ihren Kindern zum Suchen, Finden und Verweilen in dieser Broschüre ein.

Ein Tipp noch für uns an Sie: Nutzen Sie die hier vorgestellten Unterstützungsangebote, vernetzen Sie sich mit anderen Studierenden mit und ohne Kind, unterstützen Sie sich gegenseitig und zögern Sie nicht, bei Fragen die entsprechenden Ansprechpersonen zu kontaktieren.

Wir wünschen Ihnen viel Erfolg beim Studium!



INHALTSVERZEICHNIS

Vorwort 1

Einleitung 3



Familienförderung der Universität

Charta Familie in der Hochschule 7

Runder Tisch Familie 8

Organisation des Studiums



Teilzeitstudium 11

Urlaubssemester 11

Nachteilsausgleich 12

Bevorzugtes Einwahlverfahren 12

Mutterschutz 13

Elternzeit 14

Anwesenheitspflicht 14

Auslandsstudium/-praktikum 14

Finanzen



BAföG 17

Unterbrechung des Studiums/Beurlaubung 17

Sozial- und Studienfinanzierungsberatung 18

Kindergeld 18

Kinderzuschlag 19

Elterngeld 19

Kinderbetreuung

Hochschulnahe Kinderbetreuung 21

Kinderbetreuung in Witzenhausen 22

Träger von Kinderbetreuungseinrichtungen
in Kassel 23





Flexible Kinderbetreuung	24
StudyKidsCare	24
Flying Nannies	25
Babysitter*innenpool	25
Ferienbetreuung für Schulkinder	26
Stadtkinder	26
Sternentaler	26
Ferienbetreuungsangebote der Stadt Kassel	27

Familienfreundlicher Campus



Still- und Wickelräume	29
Kinderspielecken	30
Mobile Kinderzimmer	30
Eltern-Kind Räume	31
„MahlZeit, Kinder!“-Karte	32
Offener Spielkreis	33
Eltern-Kind-Turnen	33
Family Welcome Day	33
Wohnen	34

Beratungsstellen



Family Welcome Service	37
Autonomes Elternreferat	37
Studierendenwerk Kassel	38
Allgemeine Studienberatung	38
Stabsstelle Gleichstellung	38
Adressen in Witzenhausen	39
Adressen der Stadt Kassel und des Landkreises Kassel	39
Hilfe in akuten Notsituationen	42



Familienförderung der Universität

Die Unterstützung der Vereinbarkeit von Studium und Familie ist für die Universität Kassel eine wichtige Aufgabe, der sie sich strategisch widmet.

Charta Familie in der Hochschule

Die Universität Kassel hat 2016 die Charta Familie in der Hochschule unterzeichnet. Mit Unterzeichnung dieser Charta geht die Universität die Selbstverpflichtung ein, die Vereinbarkeit von Familienaufgaben mit Studium, Lehre, Forschung und wissenschaftsunterstützenden Tätigkeiten zu fördern.

Im Sinne der Charta verfolgt die Uni Kassel folgende Ziele:

- Etablierung einer familienfreundlichen Führungskultur, Wertschätzung der Mitarbeitenden durch Anerkennung und Unterstützung von Familienaufgaben
- Weiterentwicklung einer familienfreundlichen, gender- und diversitätssensiblen Organisations- und Wissenschaftskultur
- Ausbau von familienfreundlichen Studien-, Wissenschafts- und Arbeitsbedingungen
- Partizipative Gestaltung des Themas durch die Implementierung eines „Runden Tisches Familie“ unter Beteiligung sämtlicher Organisationsbereiche und Statusgruppen der Hochschule
- Zugleich ist die Universität Kassel mit Unterzeichnung der Charta „Familie in der Hochschule“ auch dem gleichnamigen Verein beigetreten.



Runder Tisch Familie

Im Jahr 2016 wurde der Runder Tisch Familie an der Universität Kassel implementiert. Unter Beteiligung sämtlicher Organisationsbereiche und Statusgruppen der Universität findet dieser einmal im Semester statt. Das Ziel ist die partizipative Fortentwicklung des Themas „Familienfreundlichkeit“ an der Universität Kassel. Studierende sind herzlich willkommen, am Runden Tisch Familie teilzunehmen und ihre Themen einzubringen.

Bei Fragen und Anregungen zum Runden Tisch Familie oder Interesse zur Teilnahme wenden Sie sich an den Family Welcome und Dual Career Service.







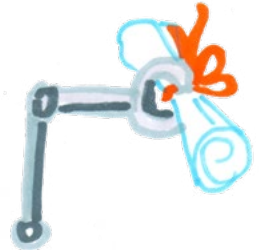
Organisation des Studiums

Die Universität Kassel hat einige Maßnahmen und Strukturen geschaffen, um Studierende mit Kindern in der Organisation des Studiums zu unterstützen.

Teilzeitstudium

Unter einem Teilzeitstudium wird eine Studienform verstanden, in der nur die Hälfte der festgelegten Studienleistungen pro Semester erbracht werden kann. In bestimmten Fällen, beispielsweise bei der Erziehung eines Kindes bis zum Alter von 10 Jahren, ist ein Teilzeitstudium in grundständigen und zulassungsfreien Studiengängen möglich.

Falls Sie ein Teilzeitstudium beantragen, lassen Sie sich vorab unbedingt bei der Fachstudienberatung oder im Prüfungsamt beraten. Bitte bedenken Sie auch etwaige Konsequenzen des Teilzeitstudiums für Ihr BAföG, Ihr Kindergeld oder die Dauer der studentischen Krankenversicherung!



Weitere Informationen zum Teilzeitstudium erhalten Sie unter:
www.uni-kassel.de/uni/studium/im-studium/teilzeitstudium

Urlaubssemester

Es besteht die Möglichkeit, sich während der Schwangerschaft und bis zum vollendeten dritten Lebensjahr des Kindes vom Studium beurlauben zu lassen.

Den Antrag mit dem Nachweis des Urlaubsgrundes können Sie innerhalb der Rückmeldefrist an die Abteilung Studium und Lehre stellen. In Ausnahmefällen ist eine Beantragung auch im laufenden Semester möglich. Der Antrag auf Beurlaubung muss jedes Semester mit den entsprechenden Nachweisen neu gestellt werden.

Urlaubssemester erhöhen die Anzahl der Fachsemester nicht, allerdings muss der Semesterbeitrag gezahlt werden und Sie erhalten für Urlaubssemester kein BAföG.



Sie haben aber in der Beurlaubung Anspruch auf ALG II. Der Erwerb von Leistungsnachweisen oder die Ablegung von Prüfungen ist i. d. R. ausgeschlossen. Ausnahmen sind aber die Beurlaubung wegen Mutterschutz, Elternzeit oder Pflegetätigkeit.



Die Gründe für eine Beurlaubung, die Antragsfrist sowie wichtige Hinweise finden Sie unter:

www.uni-kassel.de/uni/studium/im-studium/beurlaubung

Nachteilsausgleich

Für Studierende mit Familienaufgaben besteht die Möglichkeit, einen Antrag auf Nachteilsausgleich für Prüfungsleistungen zu stellen. So können Studierende die Prüfungsleistungen beispielsweise innerhalb einer verlängerten Bearbeitungszeit oder Prüfungen in einer anderen Form erbringen, wenn diese gleichwertig zu der ursprünglichen Prüfungsleistung sind. Anträge auf Nachteilsausgleich können Studierende beantragen, wenn Sie aufgrund von Mutterschutz oder Elternzeit die Prüfungsleistungen nicht in der vorgesehenen Zeit oder Form ablegen können. Der Antrag soll spätestens mit der Meldung zur Prüfung gestellt werden.

Weitere Informationen zum Nachteilsausgleich finden Sie hier:

www.uni-kassel.de/go/organisationdesstudiumsmitfamilie

Bevorzugtes Einwahlverfahren

Studierende mit Kind sind oft aufgrund der Kinderbetreuung darauf angewiesen, Seminare zu ganz bestimmten Zeiten zu besuchen. Für Studierende mit solch eingeschränkter zeitlicher Flexibilität besteht die Möglichkeit der bevorzugten Einwahl in Lehrveranstaltungen in einigen Fachbereichen. Dazu stellen Studierende mit Kind einen Antrag auf bevorzugte Einwahl in Lehrveranstaltungen ihres Studiengangs. Dieser gilt für ein Semester.

Weitere Informationen zur bevorzugten Einwahl und eine Übersicht über teilnehmende Fachbereiche finden Sie unter:

www.uni-kassel.de/go/organisationdesstudiumsmitfamilie



Mutterschutz für Student*innen

Auch für Student*innen gilt das das Mutterschutzgesetz, welches zum Ziel hat, die (werdende) Mutter und das (ungeborene) Baby besonders zu schützen.

Für schwangere oder stillende Student*innen bedeutet dies:

- Es besteht ein relatives Prüfungsverbot während der Mutterschutzfrist: Im Zeitraum sechs Wochen vor und acht Wochen nach der Geburt haben Student*innen das Recht, nicht an Prüfungen teilnehmen zu müssen. Ebenso haben sie das Recht, sich von Veranstaltungen mit Anwesenheitspflicht, Exkursionen sowie Labor- und Praktikumsstätigkeiten freistellen zu lassen.
- Student*innen können auch während der Mutterschutzfrist an Prüfungen oder Veranstaltungen teilnehmen, wenn sie dies ausdrücklich wünschen. Dies muss schriftlich gegenüber dem Prüfungsausschuss erklärt werden. Bei der Anmeldung zu einer Prüfungsleistung im elektronischen Prüfungsverwaltungssystem wird dies automatisch abgefragt. Die Erklärung kann jederzeit widerrufen werden.
- Weiterhin besteht der Anspruch auf Nachteilsausgleich während der Schwangerschaft (bspw. Ersatzleistungen bei Laborveranstaltungen).
- Während der Schwangerschaft und in der Stillzeit (in den ersten 12 Monaten nach der Geburt) haben Student*innen das Recht, sich für Untersuchungen, die im Zusammenhang mit der Schwangerschaft stehen, und zum Stillen des Kindes freistellen zu lassen.



Sollte bei Ihnen eine Schwangerschaft festgestellt werden, melden Sie diese bitte per E-Mail dem Prüfungsamt Ihres Studiengangs.

Weitere Informationen zum Mutterschutz erhalten Sie zudem unter:
www.uni-kassel.de/go/mutterschutzstudentinnen



Elternzeit

Nur Studierende, die in einem Beschäftigungsverhältnis sind, haben die Möglichkeit bei ihrer Arbeitsstelle Elternzeit zu nehmen. So können Studierende, die neben dem Studium eine Anstellung als studentische Hilfskraft an der Universität haben oder einem Nebenjob außerhalb der Universität nachgehen, Elternzeit nehmen. Für das Studium an sich gilt diese Regelung im Sinne des Bundeselterngeld- und Elternzeitgesetzes (BEEG) nicht. Gemäß der Hessischen Immatrikulationsverordnung ist es aber möglich, ein Urlaubssemester mit der Inanspruchnahme von Elternzeit begründen.

Anwesenheitspflicht

An der Universität Kassel gibt es keine allgemeingültigen Bestimmungen zur Anwesenheitspflicht in Lehrveranstaltungen. Daher kann keine generelle Antwort darauf gegeben werden, wie oft Studierende in Lehrveranstaltungen fehlen dürfen. Die Anwesenheit in Veranstaltungen ist immer auch abhängig davon, welche Form eine Lehrveranstaltung hat: So kann z.B. bei Seminaren in Laboren eine Anwesenheit notwendig sein, während bei einer Vorlesung der Inhalt auch ohne Anwesenheit im Selbststudium erlernbar sein kann. Kontaktieren Sie im Einzelfall die zuständige Lehrperson.

Auslandsstudium/-praktikum

Ein Auslandssemester oder Auslandspraktikum ist für viele Studierende eine reizvolle Abwechslung und bietet die Chance, ihre fachlichen, organisatorischen, sprachlichen und interkulturellen Kompetenzen zu erweitern.

Für Studierende mit Kind geht diese Möglichkeit mit vielen weiteren Herausforderungen einher. Die Universität Kassel bietet Anlaufstellen, um herauszufinden, welche Vorbereitungen für ein Auslandsstudium mit Kind notwendig sind:

- Das International Office informiert, berät und fördert Studierende, die sich für einen fachbezogenen Auslandsaufenthalt interessieren und betreut internationale Studierende und Wissenschaftler*innen.

Weitere Informationen finden Sie unter:

www.uni-kassel.de/uni/international



- Einige Stipendienggeber bieten eine zusätzliche Förderung für Studierende mit Kind an, u.a. auch Erasmus+ und Promos.
- Der Family Welcome Service der Universität Kassel bietet Hilfe und Unterstützung bei der Vereinbarung von Studium und Kind und kann individuelle Unterstützung anbieten.
- Das Studierendenwerk der Uni Kassel berät zu Aspekten der Finanzierung oder sozialrechtlichen Fragestellungen, wie beispielsweise Sorgerechtsregelungen während des Auslandssemesters.
- Auf dem Internetportal Studieren mit Kind (www.auslandsstudium-mit-kind.de/) gibt es viele weitere Informationen zu Programmen, Finanzierung und Organisation. Außerdem können sich Interessierte durch Erfahrungsberichte anderer Eltern ein besseres Bild über einen akademischen Auslandsaufenthalt mit Kind schaffen.





Finanzielles

Die Finanzierung des Studiums kann für Studierende mit Familienaufgaben zu einer großen Herausforderung werden. Umso wichtiger ist es zu wissen, welche finanziellen Unterstützungsmöglichkeiten es gibt und wie diese zu erhalten sind.

BAföG

Für studierende Mütter und Väter, die BAföG beziehen, gibt es BAföG-Extras, die sie unbedingt kennen sollten.

Förderungshöchstdauer – Für Schwangere und für die Zeit der Kindererziehung kann die Förderungshöchstdauer auf Antrag um mindestens ein Semester verlängert werden. Das BAföG für diese Zeit muss gar nicht (statt wie sonst zur Hälfte) zurückgezahlt werden.

Kinderbetreuungszuschuss – Pro Kind unter 14 Jahren können Sie einen Kinderbetreuungszuschuss beantragen, wenn Sie mit Ihrem Kind in einem Haushalt leben. Das sind pauschal 150 Euro pro Monat, die Sie nicht zurückzahlen müssen. Aber Achtung: Man muss den Zuschuss extra beantragen, er wird nicht automatisch gezahlt. Studieren beide im Haushalt lebenden Elternteile und sind beide BAföG-berechtigt, müssen sich die Eltern abstimmen, wer von ihnen den Kinderbetreuungszuschuss beantragt und bezieht.



Unterbrechung des Studiums / Beurlaubung

Wenn Sie schwanger sind und deswegen Ihr Studium unterbrechen wollen oder müssen, wird das BAföG noch drei Monate weitergezahlt. Wenn Sie sich beurlauben lassen, müssten Sie auf eine alternative Finanzierung ausweichen, denn dann gibt es kein BAföG mehr. Lassen Sie sich von den BAföG-Profis beraten, damit Sie auf der sicheren Seite sind.

- **Kontakt:** Studierendenwerk Kassel, BAföG-Beratung
Campus Center, Ebene 3,
Tel. 0561 804-2551
foerderung@studierendenwerk.uni-kassel.de



Informationen für studierende Eltern – nicht nur zum BAföG
auf www.studierendenwerk-kassel.de

und auf Instagram @studierendenwerk_kassel .

Direkt zum BAföG-Online-Antrag auf www.bafog-hessen.de

Alles zu den Förderungsmöglichkeiten auf www.bafog.de

Sozial- und Studienfinanzierungsberatung

Wenn Sie kein oder zu wenig BAföG bekommen, um damit den Lebensunterhalt für sich und Ihr Kind zu sichern, lassen Sie sich von den Profis des Studierendenwerks Kassel beraten. Sie beantworten Ihre Fragen zu Kinder- und Elterngeld, Wohngeld und Unterhalt, kennen sich aus mit Studienkrediten, Stipendien und Sozialleistungen und helfen Ihnen dabei, eine Lösung für finanzielle Probleme zu finden.

- Kontakt: Studierendenwerk Kassel, Team Sozial- und Studienfinanzierungsberatung
Tel. 0561 804-2564
sozialberatung@studierendenwerk.uni-kassel.de
studienfinanzierung@studierendenwerk.uni-kassel.de

Kindergeld

Grundsätzlich für Kinder bis zum 18. Geburtstag, danach für arbeitslos gemeldete Kinder bis zum vollendeten 21. Lebensjahr sowie bis zum vollendeten 25. Lebensjahr für Kinder in Ausbildung. Kindergeld muss bei der zuständigen Familienkasse beantragt werden.

Bei der Berechnung von BAföG oder Wohngeld wird das Kindergeld nicht als Einkommen angerechnet. Anders ist das, wenn es um Arbeitslosengeld bzw. Sozialgeld geht – hier gilt Kindergeld als Einkommen.

Informationen auf: www.familienkasse.de



Kinderzuschlag

Eltern (auch studierende Eltern) haben Anspruch auf einen Kinderzuschlag für ihre unverheirateten, unter 25 Jahre alten und in ihrem Haushalt lebenden Kinder, wenn das zu berücksichtigende Einkommen die so genannte Höchsteinkommensgrenze nicht übersteigt. Eltern müssen den Antrag bei der örtlich zuständigen Familienkasse stellen. Für Kassel und die umliegenden Landkreise ist das die Familienkasse Kassel.

Antrag auf: www.con.arbeitsagentur.de/prod/kiz/ui/start

Elterngeld

Elterngeld gibt es, wenn Eltern nach der Geburt eines Kindes weniger Einkommen haben, weil sie weniger oder gar nicht mehr arbeiten.

Informationen auf:

www.familienportal.de/familienportal/familienleistungen/elterngeld





Kinderbetreuung

Damit Studierende mit Kindern an der Universität Kassel erfolgreich studieren können, bieten die Uni und das Studierendenwerk Kassel unterschiedliche Möglichkeiten der Kinderbetreuung an.

HOCHSCHULNAHE KINDERBETREUUNG



HoPla-Kinderhaus

Das HoPla-Kinderhaus ist eine Kindertagesstätte des Studierendenwerks Kassel am Campus Holländischer Platz, Kassel. In zwei Kindergartengruppen und drei Krippengruppen werden 74 Kinder im Alter von einem Jahr bis zum Schuleintritt betreut. Aufgenommen werden überwiegend Kinder von Studierenden und Beschäftigten der Universität Kassel, aber auch aus dem Stadtgebiet Kassel. Der pädagogische Schwerpunkt liegt auf dem offenen Konzept. Kindgerechte Mahlzeiten werden extra für das HoPla-Kinderhaus in der Zentralmensa zubereitet und von dort geliefert. Betreuungszeiten: montags bis freitags, 7.30–17 Uhr.

- Tel. 0561 804-3233 hoplakinder@studierendenwerk.uni-kassel.de

Weitere Informationen zum HoPla-Kinderhaus finden Sie unter:
www.studierendenwerk-kassel.de/hopla-kinderhaus/

Kindergruppe NORA e.V.

Die Kindergruppe befindet sich direkt auf dem Campus am Holländischen Platz und bietet bis zu 18 Kindern im Alter von 15 Monaten bis Schuleintritt einen Betreuungsplatz. Regelmäßige Ausflüge in die Natur, Kinderkochen, Besuch des Kinderbauernhofs, Schwimmen, Bewegungs- und Musikangebote finden regelmäßig statt. Die Nora ist ein Elternverein, dies ermöglicht intensiven Austausch aller Beteiligten und einen guten Einblick in den pädagogischen Alltag.



- Tel. 0561 804-3496 info@nora-kindergruppe.de
- Nora-Platiel-Straße 3
34127 Kassel

Kindernest

Das Kindernest ist eine kleine, familiäre Kindertagespflege der Stadt Kassel mit langjähriger Erfahrung im U3-Bereich. Das Kindernest befindet sich seit 1996 in der Moritzstraße 26 in Kassel im Erdgeschoss eines Studierendenwohnheimes. Zehn Kinder im Alter von ca. 1 bis 3 Jahren werden hier betreut. Zur Einrichtung gehört ein großer Garten, der gemeinsam mit der Elterninitiative „Kleine Strolche“ genutzt wird.

● Tel. 0561 8702403
kindernestkassel@web.de

→ Moritzstraße 26
34127 Kassel

Weitere Informationen zum Kindernest erhalten Sie unter:
www.kindernest-kassel.de



Kinderladen KLEINE STROLCHE e.V.

Der Kinderladen Kleine Strolche e.V. befindet sich direkt am Campus Holländischer Platz. 18 Kinder im Alter von zwei bis sechs Jahren werden hier betreut. Der Kinderladen „Kleine Strolche“ e.V. ist eine Elterninitiative. Das bedeutet, dass die Eltern die Möglichkeit haben, die Inhalte und Abläufe im Alltag des Kila mitzubestimmen und zu gestalten. Dies erfordert entsprechend mehr Einsatz der Eltern, ist aber für Sie und Ihre Kinder etwas ganz Besonderes.

● Tel. 0561 98629990
info@kleinestrolche-kassel.de

→ Mönchebergstraße 19 A
34125 Kassel

Weitere Informationen zum Kinderladen Kleine Strolche e.V. erhalten Sie unter: www.kleinestrolche-kassel.de

WITZENHAUSEN

Die Frechdachse

Die Kindertagesstätte „Die Frechdachse“ des Studierendenwerks Kassel in Witzenhausen betreut zwölf ein- bis dreijährige Kinder von Studierenden, Angestellten der Universität und Familien aus der Umgebung. Schwerpunkte des pädagogischen Konzepts der Einrichtung sind Naturpädagogik und eine vollwertige Ernährung.



Kindgerechte, ökologische Mahlzeiten liefert die Mensa Steinstraße des Studierendenwerks Kassel in Witzenhausen.
Betreuungszeiten: montags bis freitags, 7.30–16 Uhr.

- Tel. 05442 5008295
frechdachse@studierendenwerk.uni-kassel.de
- Am Sande 1
37213 Witzenhausen



Weitere Informationen zu den Frechdachsen finden Sie unter:
www.studierendenwerk-kassel.de/kinder/kinderbetreuung-in-witzenhausen/die-frechdachse-witzenhausen/



Weitere Adressen hochschulnaher Kitas und Informationen rund um Kinderbetreuung finden Sie unter folgender Adresse:
www.studierendenwerk-kassel.de/kinder/kinderbetreuung-in-kassel/hochschulnahekitaskassel/

TRÄGER VON KINDERBETREUUNGSEINRICHTUNGEN IN KASSEL



DAKITS e.V.

DAKITS e.V. ist ein Zusammenschluss aus freien gemeinnützigen Trägern von Kindertageseinrichtungen im Stadtgebiet Kassel. In den Einrichtungen werden Kinder im Alter von drei Monaten bis zum Ende der Grundschulzeit betreut.

Dachverband der freien Kindertageseinrichtungen in Kassel

- info@dakits.de → Geschäftsstelle
- Tel. 0561 719378 Motzstr. 4
- Fax 0561 7663879 34117 Kassel

Telefonische Beratungszeiten:
Wochentags in der Zeit von 9.00 bis 15.00 Uhr

Auf der Internetseite von DAKITS e.V. finden Sie eine Liste der freien Kindertageseinrichtungen sowie deren Angebot und Profil:
www.dakits.de

Kleine Stromer gGmbH

Die Kleine Stromer gGmbH ist ein anerkannter Träger der Kinder- und Jugendhilfe, der in Kassel, Fulda und Fulda Krippen, Kindergärten und Horte mit unterschiedlichen pädagogischen Schwerpunkten betreibt. Auch Integrativplätze können nach Absprache zur Verfügung gestellt werden. Die Kinder erhalten eine gesunde Vollverpflegung. Ferienspiele runden das Angebot ab.

Weitere Informationen finden Sie unter: www.kleine-stromer.de

Impuls Soziales Management

Impuls Soziales Management ist seit mehr als 25 Jahren ein bundesweiter Träger von derzeit 40 Kinderbetreuungseinrichtungen. Im Raum Kassel betreibt Impuls Soziales Management fünf öffentliche Kindertagesstätten sowie vier betriebliche Einrichtungen, von der Krippe bis zum Hort.

Weitere Informationen zu verschiedenen Betreuungsmöglichkeiten in und um Kassel finden Sie unter: www.e-impuls.de/home/

FLEXIBLE KINDERBETREUUNG

studykidscare

studykidscare ist eine Kita des Studierendenwerks Kassel mit flexiblen Betreuungszeiten ausschließlich für die Kinder von Studierenden. studykidscare hilft, studienbedingte zeitliche Engpässe zu überbrücken. Dabei können einmalige, kurzfristige Betreuungen oder regelmäßige Betreuungen für das gesamte Semester gebucht werden. Maximal zehn Kinder im Alter zwischen sechs Monaten und bis zu zwölf Jahren werden hier gleichzeitig betreut.

Betreuungszeiten: montags bis samstags, 7–20 Uhr.

- Tel. 0171 7416309
studykidscare@studierendenwerk.uni-kassel.de

Weitere Informationen zu studykidscare erhalten Sie unter: www.studierendenwerk-kassel.de/flexiblebetreuung/

Flying Nannies

Die Flying Nannies sind ein flexibles Betreuungsangebot für Kinder von Studierenden und Beschäftigten. Die Flying Nannies übernehmen die Betreuung von Kindern – primär in Notfällen – bei universitären Verpflichtungen in den Eltern-Kind-Räumen an den verschiedenen Standorten der Universität. Die Flying Nannies sind studentische Hilfskräfte mit pädagogischer Ausbildung und können flexibel an den Standorten der Universität Kassel inklusive Witzenhausen die kurzzeitige Betreuung der Kinder übernehmen.



Betreuungsanfragen bitte an:

- Kinderbetreuung@uni-kassel.de

Weitere Informationen zu diesem Betreuungsangebot erhalten Sie unter: www.uni-kassel.de/go/kinderbetreuung

Babysitter*innenpool – Betreuung Ihres Kindes Zuhause

Der Babysitter*innenpool ist ein Betreuungsangebot auch über universitäre Verpflichtungen hinaus, welches zwischen den Babysitter*innen und den Eltern direkt vereinbart wird. Der Family Service der Universität Kassel übernimmt lediglich die Vermittlung der Betreuungsperson. Der Babysittingpool besteht aus Studierenden der Universität Kassel, die pädagogisch qualifiziert sind oder weitreichende Erfahrung in der Betreuung von Kindern haben.

Nähere Informationen erhalten Sie beim Family Welcome und Dual Career Service

- Tel. 0561 804-2813
familywelcomeservice@uni-kassel.de

www.uni-kassel.de/go/kinderbetreuung



FERIENBETREUUNG FÜR SCHULKINDER

Ferienbetreuung

Insbesondere in den Ferienzeiten ist es für Studierende eine Herausforderung, das Studium mit der Kinderbetreuung zu vereinbaren. Die Universität Kassel bietet daher – in Kooperation mit anderen Einrichtungen – unterschiedliche Möglichkeiten der Ferienbetreuung an.

Aktuelle Informationen erhalten Sie auf dieser Seite:
www.uni-kassel.de/go/ferienbetreuung

Stadtkinder

Das Ferienangebot „Stadtkinder“ der Kasseler Landesbehörden, der Universität Kassel und des LWV Hessen mit der „Kleine Stromer gemeinnützigen GmbH“ findet jährlich in den ersten beiden Schulferienwochen der Sommerferien statt. Jede Woche steht dabei unter einem bestimmten Thema, das die Kinder erforschen und erarbeiten. Daneben bleibt aber auch noch viel Zeit zum Spielen und Toben für die Kinder.

Sternental

In den Sommerferien können Kinder zwischen sechs und 13 Jahren in der Kinderstadt Sternental spielerisch erleben, wie das soziale, politische und ökonomische Leben in einer Stadt funktioniert. Dieses Ferienangebot findet auf dem Gelände des Mercedes-Benz Werkes in Kassel statt. Bis zu 150 Kinder können sich hier am bunten Stadtleben beteiligen und verschiedene Berufe ausprobieren. Eine Universität darf in der Stadt nicht fehlen und so beteiligt sich auch die Uni Kassel mit Angeboten an der Kinderstadt.

Informationen zu den Ferienprogrammen sowie die Anmeldeformulare erhalten Sie im Family Welcome Service der Universität Kassel.



FERIENBETREUUNGSANGEBOTE DER STADT KASSEL

Kinder- und Jugendcamps der Wildnisschule Habichtswald

Raum für Wort und
Wildnis e. V.
Herkulesstraße 55
34119 Kassel

Tel. 0151 52052592
wildnisschule-habichtswald.de
info@wildnisschule-habichtswald.de

Zirkus Rambazotti

Internationaler Kinder-
und Jugendcircus
Rambazotti gem. e.V.
Ludwig-Erhard-Str. 21
34131 Kassel

www.rambazotti.de
Tel. 0561 44440
info@rambazotti.de

Kinderbauernhof Kassel e.V.

Am Werr 8
34125 Kassel

info@kinderbauernhof-kassel.de
Mehr über uns:
www.kinderbauernhof-kassel.de
instagram.com/kinderbauernhof.kassel
facebook.com/kinderbauernhof.kassel

Ferenspiele der kommunalen Kinder- und Jugend- förderung

Stadt Kassel –
Jugendamt
Kinder- u. Jugend-
förderung
Ferenspiele
Mühlengasse 1
34125 Kassel

Tel. 0561-787-5014
jugendfoerderung@kassel.de

Informationsportal zu Ferenspiele und -freizeiten

Am Rande 7a
34128 Kassel

Tel. 0561 3103637
www.freizeitspass.jetzt
info@freizeitspass-nordhessen.de

Evangelische Jugend Kassel

Ferenspiele, Ferien-
freizeiten und viele
weitere Angebote für
Kinder und Jugendliche
Luisenstraße 11
34119 Kassel

Tel. 0561 709730
www.ev-jugend-ks.de
stadtjugendpfarramt.kassel@ekkw.de



Familienfreundlicher Campus

Um die Vereinbarkeit von Studium und Familie zu unterstützen, bedarf es auch einer familienfreundlichen Infrastruktur mit ausreichend Wickelräumen, Eltern-Kind-Räumen und weiteren unterstützenden Angeboten vor Ort.

Still- und Wickelräume

Fern jeden Trubels können die Kleinsten auf dem Campus in Ruhe gestillt und/oder gewickelt werden. Daher hat die Universität Kassel an den verschiedenen Standorten Still- und Wickelräume eingerichtet.

Standort Holländischer Platz

- Campus Center, Ebene 2, Raum 2143
- Zentralmensa am HoPla, rechter Eingang bei den Toiletten

Standort Kunsthochschule

- Ruhe- und Liegeraum (neben der Cafeteria)
- R-1618 Hörsaaltrakt, Menzelstraße 13

Wickeltische befinden sich an folgenden Standorten:

- Campus Center, Ebene 2
Raum 2143
- Zentralmensa am HoPla, Toilettenvorraum am rechten Eingang
- Sciencepark, Erdgeschoss im Bereich der Behindertentoilette, Raum 0.017
- HoPla, Gebäude ESW 1, Kurt-Wolters-Straße 5, im Vorraum der Toiletten (Raum 008), Erdgeschoss
- Wilhelmshöher Allee, Nähe Cafeteria, im Vorraum der Damentoilette
- Wilhelmshöher Allee
Herren-WC, Raum 0130
- AVZ, Heinrich-Plett-Straße, Nähe Mensasaal, im Vorraum der Toiletten und im Vorraum der Damentoilette in der Nähe des Eltern-Kind-Raums (Raum 212)



- Kunsthochschule, Menzelstraße,
Hörsaaltrakt Raum – 1618
(im Ruhe- und Liegeraum)
- Witzenhausen, Steinstraße 19, 1. Stock, im Vorraum der
Damentoilette
- Witzenhausen Standort Steinstraße, Hörsaal- und Labor-
gebäude 3030, Damen-WC im EG
- Witzenhausen, Nordbahnhofstraße, neues Vorlesungs-
gebäude, im Vorraum der Damentoilette (Keller)

Diese Übersicht zu den Still- und Wickelmöglichkeiten finden Sie auch unter: www.uni-kassel.de/go/familienfreundlichercampus

Kinderspielecken in den Mensen

Das Studierendenwerk Kassel hat in den Mensen und Cafeterien an den verschiedenen Standorten der Universität Kassel Kinderspielecken eingerichtet. Wenn Kinder also nicht mehr still am Tisch sitzen bleiben und warten möchten bis die Eltern aufgeessen haben, können sie sich die Zeit in den Kinderspielecken vertreiben.

- Zentralmensa, Campus Holländischer Platz, neuer Speisesaal – während der veranstaltungsfreien Zeiten kann es vorkommen, dass der neue Speisesaal und damit auch die Spielecke geschlossen bleiben.
- Mensa Heinrich-Plett-Straße
- Mensa 71, Wilhelmshöher Allee (Spielkiste zum Ausleihen)
- Mensa Kunsthochschule, Menzelstraße (Spielkiste zum Ausleihen)
- Mensa Steinstraße, Witzenhausen (Spielkiste zum Ausleihen)

Weitere Informationen zu den Kinderspielecken finden Sie unter: www.studierendenwerk-kassel.de/kinder/kinder-auf-dem-campus/kinderspielecken/

Mobile Kinderzimmer

Studierende und Beschäftigte der Universität Kassel können sich mobile Kinderzimmer in Form von gut zu tragenden Kisten mit Deckeln und allerhand Spielzeug zur Beschäftigung der Kinder ausleihen. Sie

können die mobilen Spielkisten bei Seminaren, Tagungen, Workshops, Fachforen, u.v.m. ausleihen.

Die mobilen Kinderzimmer stehen in der Stabsstelle Gleichstellung sowie am Standort AVZ für Sie zur Verfügung.

Weitere Informationen zu den mobilen Kinderzimmern finden Sie unter: www.uni-kassel.de/go/familienfreundlichercampus

Eltern-Kind Räume

Die Universität Kassel hat an unterschiedlichen Standorten spezielle Eltern-Kind Räume eingerichtet. Diese bieten allen Studierenden und Mitarbeitenden mit ihren Kindern einen Rückzugsort vom Uni-Alltag. Hier können sich Eltern treffen, vernetzen und ihre Kinder betreuen. Die Eltern-Kind Räume sind mit Spielecken, Kindersitzgruppe, Wickeltisch, Hochstuhl, Spielzeug und Kinderbüchern ausgestattet. Darüber hinaus verfügen die Räume über eine WLAN-Verbindung, so dass sie mit eigenem Laptop als Arbeitsplatz genutzt werden können. In fast allen Eltern-Kind-Räumen wird eine flexible Kinderbetreuung angeboten: siehe auch flexible Kinderbetreuung an der Universität Kassel.



Standort Holländischer Platz

- Campus Center
Moritzstraße 18
Ebene 02, Raum 2144

Der Schlüssel ist an der Information des Campus Center auszuleihen.

Öffnungszeiten: Montag bis Samstag von 8.00 Uhr bis 20 Uhr

Näheres entnehmen Sie bitte der Nutzungsordnung Eltern-Kind-Raum.

- Universitätsbibliothek Kassel, Diagonale 10,
Ebene 1, Raum 1418
Den Schlüssel gibt es beim Wachdienst in der Eingangshalle.



Standort Heinrich-Plett-Straße

- Erdgeschoss des Hauptgebäudes in der Heinrich-Plett-Straße 40, Raum 0212

Der Schlüssel ist in der Cafeteria gegen einen Pfand erhältlich.

Öffnungszeiten Cafeteria: Mo.-Do. 8–17 Uhr, Fr. 8–14 Uhr

Im Eltern-Kind-Raum des AVZ ist keine Wickelmöglichkeit vorgesehen.

Möglichkeiten zum Wickeln finden Sie hier:

- AVZ, Heinrich-Plett-Straße, Nähe Mensasaal, im Vorraum der Toiletten und im Vorraum der Damentoilette in der Nähe des Eltern-Kind-Raums (Raum 0212)

Standort Wilhelmshöhe Allee

- Wilhelmshöher Allee 73

Raum -1305 (ab der Säulenhalle ist der Raum ausgeschildert)

ACHTUNG: Zugang nur mit frei geschalteter Multifunktionskarte

Hierfür bitte einen Antrag auf Gebäude-/Raumzutritt mittels Multifunktionskarte ausfüllen, welcher zusammen mit der Campus Card im ersten Stock eingereicht werden muss.

Standort Kunsthochschule Kassel

- Menzelstraße 13 – 15
Raum 0334
Eingang Nordbau

Im Eltern-Kind-Raum der Kunsthochschule gibt es aus Platzgründen keine Wickelmöglichkeit. Der Ruhe- und Liegeraum (neben der Cafeteria) verfügt über eine Wickelmöglichkeit.

R-1618 Hörsaaltrakt, Menzelstraße 13

Standort Witzenhausen

- Steinstr. 19, Hörsaal- und Laborgebäude
(Gebäude Nr. 3030)
EG, Raum Nr. 0008

MahlZeit, Kinder!

Mit der „MahlZeit, Kinder!“-Karte können Kinder bis zum 7. Geburtstag gemeinsam mit mindestens einem studierenden Elternteil kostenlos zu Mittag essen.

Das Kinderessen wird auf einem extra Teller serviert und kann aus dem Tagesangebot der Zentralmensa, der



Mensa der Heinrich-Plett-Straße, der Mensa 71, Wilhelmshöher Allee, der Mensa Kunsthochschule sowie der Mensa Steinstraße in Witzenhausen gewählt werden.

Mehr Informationen zur „MahlzeitKinder!“-Karte unter:
www.studierendenwerk-kassel.de/mahlzeitkinder/

Offener Spielkreis

Der Spielkreis ist offen für Kinder jeden Alters und lädt zu unverbindlichen Treffen ein. Organisiert wird der Spielkreis von Studierenden der Uni Kassel.

Uhrzeit: jeden Donnerstag von 16:30 Uhr bis 17:30 Uhr

→ Ort: Eltern-Kind-Raum im Campus Center

Eltern-Kind-Turnen

Der Hochschulsport der Universität Kassel bietet Eltern-Kind-Turnen an. Dieser Kurs dient der Weiterentwicklung der motorischen Fähigkeiten von Kindern und Schulung ihrer Bewegungssicherheit im Alltag. Das Eltern und Kind Turnen richtet sich an alle, die mit ihren Kindern turnen, toben, spielen und mit anderen Eltern und Kindern soziale Kontakte knüpfen möchten.

Weitere Informationen zu Terminen und Anmeldungen finden Sie auf der Hochschulsport-Seite der Universität:
www.uni-kassel.de/einrichtung/hochschulsport/startseite

Family Welcome Day für Erstsemester mit Kindern

Der „Family Welcome Day“ ist eine Einführungsveranstaltung für Studierende mit Kindern aus allen Fachbereichen, die vom autonomen Elternreferat organisiert wird.

An diesem Tag werden die verschiedenen Angebote für Studierende mit Kind vorgestellt. Zudem sind Vertreter*innen



der unterschiedlichen Beratungsstellen anwesend, um das jeweilige Serviceangebot vorzustellen und Fragen zu beantworten.

Kinder sind zum „Family Welcome Day“ herzlich eingeladen. Das Angebot ist darauf abgestimmt und eine Kinderbetreuung organisiert.

Weitere Informationen finden Sie auf der Internetseite des Autonomen Elternreferats:
www.asta.studierende-kassel.de/autonome-referate/elternreferat/

Wohnen

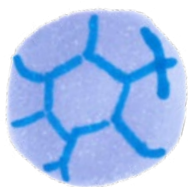
Unter den rund 1.100 Wohnheimplätzen, die das Studierendenwerk in Kassel und Witzenhausen anbietet, gibt es einige, die auch geeignet sind für studierende Eltern. Beispiele sind das Wohnheim Naumburger Straße in Kassel und das Wohnheim Am Sande 1A in Witzenhausen. Zum Semesterstart sind die Plätze knapp, aber es lohnt sich nachzufragen.

- Kontakt: Tel. 0561 804-2552
infotheke@studierendenwerk.uni-kassel.de

Informationen zu Wohnheimangeboten:
www.studierendenwerk-kassel.de/wohnheimkassel
www.studierendenwerk-kassel.de/wohnen/wohnheime-witzenhausen

Das Studierendenwerk Kassel veröffentlicht für wohnungssuchende Studierende außerdem verschiedene Angebote privater Vermieterinnen und Vermieter, Wohnungsbaugesellschaften etc.

Informationen auf:
www.studierendenwerk-kassel.de/wohnungsboerse





Beratungsstellen

Studierende mit Familienaufgaben werden durch die verschiedenen Beratungsangebote der Uni, des Studierendenwerks, des AStA, der Stadt Kassel und Witzenhausen sowie des Landkreis Kassel individuell unterstützt.

Family Welcome Service

Der Family Welcome Service ist eine zentrale Anlaufstelle für Studierende mit Familie. Hier erhalten Sie Informationen und Beratung rund um das Thema Vereinbarkeit von Studium und Familie an der Universität Kassel.

- Tel. 0561 804-2813
familywelcomeservice@uni-kassel.de

- Mönchebergstr. 19
34109 Kassel



Autonomes Elternreferat

Das autonome Elternreferat ist ein studentisches Angebot, das die Studierenden bei der Vereinbarkeit von Studium und Elternschaft unterstützt. Es bietet Beratung und Unterstützung bei allen Fragen rund um Finanzierung, Betreuung, Behördengängen, Zeitmanagement, Prüfungsordnung und Studienorganisation. Hierbei spielt es keine Rolle, ob Sie bereits mit Kind studieren oder der Nachwuchs erst auf dem Weg ist. Außerdem bietet das autonome Elternreferat Lesungen, Seminare und Veranstaltungen für Groß und Klein an.

Alle neuesten Informationen gibt es auf der Instagram-Seite des AER: www.instagram.com/autonomeselternreferat/

Sprechzeiten:

- nach Vereinbarung per E-Mail unter elternreferat@studierende-kassel.de

Postanschrift:

- Universitätsplatz 10 (Studierendenhaus)
34127 Kassel



Studierendenwerk Kassel

Das Studierendenwerk hat passgenaue Angebote für studierende Eltern: Ganz gleich, ob es um Geld und Wohnen geht, ob Sie psychologische Beratung, Tipps zu Eltern- und Kindergeld oder Antworten auf juristische Fragen brauchen.

Sie finden die richtigen Anlaufstellen und Kontakte zur Terminvereinbarung sowie Informationen zu den Kitas des Studierendenwerks, zum kostenlosen Mensa-Kinder-Essen, zu Spielecken und Wickeltischen auf www.studierendenwerk-kassel.de

Allgemeine Studienberatung

Die Allgemeine Studienberatung informiert und berät bei der Studienfachwahl, bei Neuentscheidungen und bei Problemen im und mit dem Studium. Terminvereinbarung telefonisch oder über die Information Studium am Infotresen (Campus Center, Ebene 3).

- Tel. 0561 804-2205
- Ansprechpersonen:
Andrea Braun und
Oliver Claves
- Campus Center
Ebene 3
Moritzstraße 18
34127 Kassel

Stabsstelle Gleichstellung

Die Stabsstelle Gleichstellung unterstützt und berät bei Fragen zu Chancengleichheit der Geschlechter, Förderung von Diversität und Abbau von Diskriminierung.

- Tel. 0561 804-2832
- gleichstellung@uni-kassel.de
- Mönchebergstr. 19
34109 Kassel



ADRESSEN IN WITZENHAUSEN

Jugendamt Werra-Meißner Kreis

Werra-Meißner-Kreis – Der Kreisausschuss

Fachdienst Personal

- Tel. 05651 302-1120 → Schlossplatz 1
- E-Mail: 37269 Eschwege
- wmk@werra-meissner-kreis.de



Pro familia Beratungszentrum: Außenstelle Witzenhausen

- Tel. 0561 7661925-0 → Am Marktplatz 1
- kassel@profamilia.de Raum 10
- www.profamilia.de/kassel 37213 Witzenhausen

ADRESSEN DER STADT KASSEL UND DES LANDKREISES KASSEL

AKGG Beratungszentrum

Beratung vor, während und nach der Schwangerschaft, bei sozialrechtlichen und finanziellen Fragen, zur Sexualaufklärung, Verhütung und Familienplanung, bei Schwangerschaftskonflikt, zu vorgeburtlichen Untersuchungen, nach Fehl- und Totgeburten, nach Schwangerschaftsabbruch, bei Beziehungsproblemen, bei sexuellen Problemen, bei Lebenskrisen. Antragstellung auf Mittel der Bundesstiftung Mutter und Kind / finanzielle Hilfen.

Beratungszentrum des Arbeitskreises Gemeindenahe Gesundheitsversorgung gGmbH (AKGG)

- Tel. 0561 81644-300 → Treppenstraße 4
- beratungszentrum@akgg.de 34117 Kassel
- www.akgg-beratungszentrum.de

Beratungsstelle für Bewusste Elternschaft e.V.

Die Beratungsstelle Kassel für Bewusste Elternschaft e. V. informiert und berät Schwangere über finanzielle und soziale Hilfen während der Schwangerschaft und nach der Geburt des Kindes. Auch bei Schwangerschaftskonflikten kann sich an die Beratungsstelle gewendet werden. Die Beratungsstelle für Bewusste Elternschaft ist eine anerkannte Schwangerschaftskonfliktberatungsstelle und stellt Beratungsscheine nach §5 und §6 des Schwangerschaftskonfliktgesetzes aus.

- Tel. 0561 895377
 info@bbe-kassel.de
 www.bbe-kassel.de
- Holländische Str. 198
 34127 Kassel

Frauen informieren Frauen – FiF e. V.

Informations- und Beratungsstelle für Frauen und Mädchen
 Beratungs- und Informationsstelle für Frauen bei Trennung / Scheidung, häuslicher Gewalt / Partnergewalt, zum Sorge- und Umgangsrecht etc.; psychosoziale Beratung

- Tel. 0561 893136
 info@fif-kassel.de
 www.fif-kassel.de
- Obere Königsstraße 47
 34117 Kassel

Jugendamt der Stadt Kassel

Das Jugendamt erfüllt die Aufgaben der öffentlichen Jugendhilfe und kümmert sich um die Bereiche Unterhaltsvorschuss, Beistandschaft, Frühe Hilfen, Familiennetzwerke und Ferienspiele.

- Tel. 0561 7877052
www.kassel.de/service/oe/Dezernate_-_DEZ/V_-_Dezernat_V_-_Jugend_Frauen_Gesundheit_und_Bildung/51_-_Jugendamt/51-Jugendamt.php

- Scheidemannplatz 1
 34117 Kassel



Allgemeine Soziale Dienste

Beratung in Fragen der Erziehung, Partnerschaft, Trennung und Scheidung; Beratung und Unterstützung bei der Ausübung der Personensorge, Hilfen in Krisen- und Konfliktsituationen; Einleitung erzieherischer Hilfen.

● Tel. 0561 7875301

→ Kurt-Schumacher-Straße 27
34117 Kassel

Kasseler Familienberatungszentrum e.V.

Beratung und Unterstützung für Eltern, Jugendliche und Kinder aus Kassel: Erziehungsberatung und Babysprechstunde, Frühförderung, aufsuchende Familienhilfe, Patenschaften für Kinder psychisch erkrankter Eltern.

● Tel. 0561 78449-0

info@familienberatungszentrum.de

www.familienberatungszentrum.de

→ Hinter der Komödie 17
34117 Kassel



pro familia Beratungsstelle Kassel

Information und Beratung bei Schwangerschaft, § 219 wenn ein Schwangerschaftsabbruch erwogen wird, finanzielle Hilfe in der Schwangerschaft, bei persönlichen Orientierungsfragen während und nach der Schwangerschaft, bei Krisen in der Schwangerschaft und nach der Geburt, Vergabe der Bundesstiftung Mutter und Kind, zu den Themen Familienplanung, Sexualpädagogik, Sexualberatung, Ehe- und Partnerschaftsberatung, Beratung bei Trennung und Scheidung, bei häuslicher Gewalt.

● Tel. 0561 7661925-0

kassel@profamilia.de

www.profamilia.de/kassel

→ Breitscheidstr. 7
34119 Kassel



HILFE IN AKUTEN NOTSITUATIONEN

Frauenhäuser

bieten Frauen mit ihren Kindern Schutz und vorübergehende Unterkunft sowie Unterstützung in Notlagen.

Autonomes Frauenhaus Kassel e.V.

- Tel. 0561 898889
Frauenhaus-kassel@web.de

FRAUEN HELFEN FRAUEN IM LANDKREIS KASSEL E.V.

Frauenberatungsstelle

Tel. 0561 4910434
info@frauenberatung-lk-kassel.de
www.frauenhaus-kassel.de

Frauenhaus – Landkreis Kassel

Tel. 0561 4910194
info@frauenhaus-lk.kassel.de
www.frauenhaus-lk-kassel.de

Frauen für Frauen – Frauen für Kinder im Werra-Meißner-Kreis e.V.

Frauenhaus	Frauenberatung
Tel. 05651 32665	Tel. 05651 7843
frauenhaus@frauen-fuer-frauen-im-wmk.de	

Polizei

- Tel. 110

Rettungsdienst / Notarzt

- Tel. 112

Giftnotruf

- Tel. 06131 19240



Kinder- & Jugendärztlicher Notdienst Kassel

- Tel. 0561 9886690

Hilfe und Beratung Kinder- und Jugendtelefon

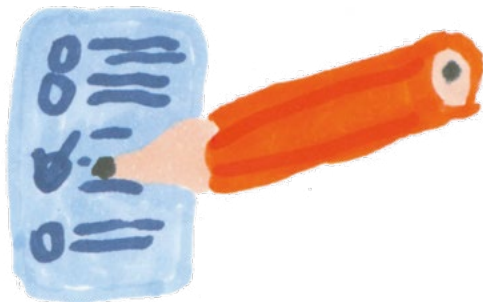
- kostenlose Hotline Nummer:
0800 1110333
Sprechzeiten:
Montag – Samstag 14.00 – 20.00 Uhr

Elterntelefon

- 0800 1110550
www.kinderundjugendtelefon.de

Telefonseelsorge

- Kostenlose Hotline Nummer:
Evangelisch 0800 1110111
Katholisch 0800 1110222



IMPRESSUM

Herausgeberin:

Universität Kassel
Stabsstelle Gleichstellung
Family Welcome Service
Mönchebergstraße 19,
34109 Kassel
familywelcomeservice@uni-kassel.de

Autorinnen:

Susanne Tesche und Mareike Schön, Family Welcome Service
Brigitte Schwarz, Studierendenwerk Kassel

Illustrationen:

Janne Dauer
www.jannemariadauer.com

Gestaltung:

Jan Mensen
www.jan-mensen.de

Druck:

Boxan, Kassel

Auflage:

1.500

Kassel, November 2021

Die Broschüre finden Sie auch im Internet unter:
www.uni-kassel.de/go/studierenmitfamilie
Sie erhebt keinen Anspruch auf Vollständigkeit. Für
rechtsverbindliche Auskünfte sind ausschließlich die
entsprechenden Fachbehörden zuständig.



www.uni-kassel.de/go/studierenmitfamilie